

The Importance and Power of Networks in Health Research, Practice and Policy

MOVIES AND OTHER FORMS OF POPULAR CULTURE HAVE PROPAGATED THE notion that we are all joined by six degrees of separation. The conjecture dates back to at least the late 1920s and the writings of Hungarian Frigyes Karinthy (Boccaro 2010). It continues to feature in games, television shows and social media today.

Formal research has proven this theory to be valid in some cases and has refined it in others. More importantly, studies have explored why people in networks sometimes do – and other times do not – invest time, energy and effort to connect and share knowledge with others. Factors such as the strength of ties between members of a network, its social cohesion and its range have been shown to influence this type of collaboration (Tortoriello et al. 2011). Likewise, while dense clusters of strong connections offer considerable value, new insights and information often come via weak ties with contacts who have access to non-redundant information (Granovetter 1973). This makes bridges between network clusters particularly helpful.

In producing *Healthcare Policy/Politiques de Santé* we depend on the power of networks and seek to connect and broaden them for the benefit of our community. For instance, networks are essential to eliciting high-quality manuscripts that fit the journal's mandate, to recruiting appropriate peer reviewers who are experts in a wide range of topics, and to serving the information needs of the journal's readers, both in domains that they are already familiar with and in those that are relevant to but beyond their usual focus.

This effort would not be possible without the many and varied contributions of the journal's editors, authors, peer reviewers and staff. We have strong ties with many experts in the topics that we cover and aim to build bridges across the community. We also take advantage of our collective networks to recruit suitable reviewers and to foster a rich discussion and debate through the articles that we publish.

Further, action on the results of the research and thinking published in the journal's pages depends on an even larger informal network that extends across the country and around the world. The breadth of articles in this issue of the journal illustrates the range and scope of possibilities involved. Authors focus on topics ranging from home care to hospitals, from broad public policy debates to specific questions related to coverage for orphan drugs.

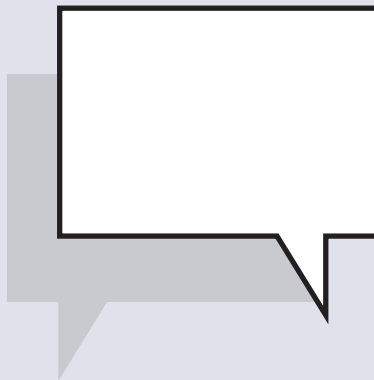
As this is the final issue for this volume of the journal, I would like to extend my sincere thanks to everyone involved in the publication process over the last year. This thank you is due both on my own behalf and on behalf of all those who will benefit from the improved understanding, policy and health services that will come from the application of the learnings published throughout this volume of *Healthcare Policy/Politiques de santé*.

JENNIFER ZELMER, PHD

Editor-in-chief

References

- Boccaro, N. 2010. *Modeling Complex Systems*. 2nd edition. New York: Springer Science and Business Media.
- Granovetter, M. 1973. "The Strength of Weak Ties." *American Journal of Sociology* 78(6): 1360–80. doi:10.1086/225469.
- Tortoriello, M., R. Reagans and B. McEvily. 2011. "Bridging the Knowledge Gap: The Influence of Strong Ties, Network Cohesion, and Network Range on the Transfer of Knowledge between Organizational Units." *Organisation Science* 23(4): 1024–39. doi:10.1287/orsc.1110.0688.



Let's talk.

Longwoods.com



Importance et force des réseaux pour les politiques, la pratique et la recherche en santé

LE CINÉMA ET LES AUTRES FORMES DE CULTURE POPULAIRE ONT PROPAGÉ L'IDÉE selon laquelle nous sommes tous reliés entre nous à six degrés de séparation. Ce principe date au moins des années 1920 avec les écrits du Hongrois Frigyes Karinthy (Boccaro 2010). L'idée est encore et toujours à la mode dans des jeux, à la télévision et dans les médias sociaux.

La recherche a démontré la validité de cette théorie dans certains cas et l'a peaufiné dans d'autres. Mais il est particulièrement intéressant de voir que des études ont tenté de savoir pourquoi, dans les réseaux, les personnes investissent – ou non – du temps et de l'énergie pour communiquer et partager des renseignements avec les autres. Des facteurs tels que la force des liens, la cohésion sociale et la portée d'un réseau influencent le degré de participation (Tortoriello et al. 2011). Par ailleurs, bien que les agglomérations de fortes connections confèrent une valeur indéniable au réseau, les nouvelles pistes et les nouveaux renseignements se présentent souvent par les liens faibles où les contacts ont accès à une information non redondante (Granovetter 1973). Dans ce sens, les ponts entre les agglomérations de divers réseaux deviennent particulièrement utiles.

Dans la production de *Politiques de Santé/Healthcare Policy*, nous dépendons de la force des réseaux et nous cherchons à les étendre et les liens entre eux, pour le bien de la communauté. Par exemple, les réseaux sont essentiels pour obtenir des manuscrits de grande qualité qui répondent au mandat de la revue, pour recruter les pairs examinateurs adéquats dans une vaste gamme de domaines et pour présenter aux lecteurs les renseignements dont ils ont besoin, et ce, tant dans leurs domaines de prédilection que dans d'autres qui sont pertinents mais qu'ils n'ont pas toujours en tête.

Cet effort serait impossible sans la contribution des nombreux réviseurs, auteurs, pairs examinateurs et employés de la revue. Nous pouvons compter sur de forts liens avec plusieurs experts des sujets que nous couvrons et notre objectif est d'établir des ponts dans toute la communauté. Nous tirons aussi profit de nos réseaux collectifs pour recruter des pairs examinateurs adéquats et pour alimenter de riches débats grâce aux articles que nous publions.

De plus, les gestes concrets liés aux résultats et recherches de la revue dépendent d'un réseau officieux encore plus vaste, lequel s'étend d'un bout à l'autre du pays et parcourt le monde entier. L'étendue des articles du présent numéro illustre la portée des possibilités en cause. Dans ce numéro, les auteurs se penchent sur des sujets qui touchent aux soins à domicile ou aux établissements hospitaliers; ou encore, ils s'intéressent à de grands débats de politiques publiques ou à des enjeux précis liés aux remèdes orphelins.

Puisqu'il s'agit du dernier numéro pour ce volume de la revue, j'aimerais remercier toutes les personnes qui ont participé au processus de publication cette année. J'exprime ces remerciements en mon nom, mais aussi au nom de tous ceux qui tireront avantage d'une meilleure compréhension des enjeux, des politiques et des services de santé grâce aux connaissances véhiculées par ce volume de *Politiques de santé/Healthcare Policy*.

JENNIFER ZELMER, PHD

Rédactrice en chef

Références

Boccaro, N. 2010. *Modeling Complex Systems*. Deuxième édition. New York: Springer Science and Business Media.

Granovetter, M. 1973. "The Strength of Weak Ties." *American Journal of Sociology* 78(6): 1360–80. doi:10.1086/225469.

Tortoriello, M., R. Reagans et B. McEvily. 2011. "Bridging the Knowledge Gap: The Influence of Strong Ties, Network Cohesion, and Network Range on the Transfer of Knowledge between Organizational Units." *Organisation Science* 23(4): 1024–39. doi:10.1287/orsc.1110.0688.



Follow us
you'll never know where it may lead

Twitter.com/LongwoodsNotes